



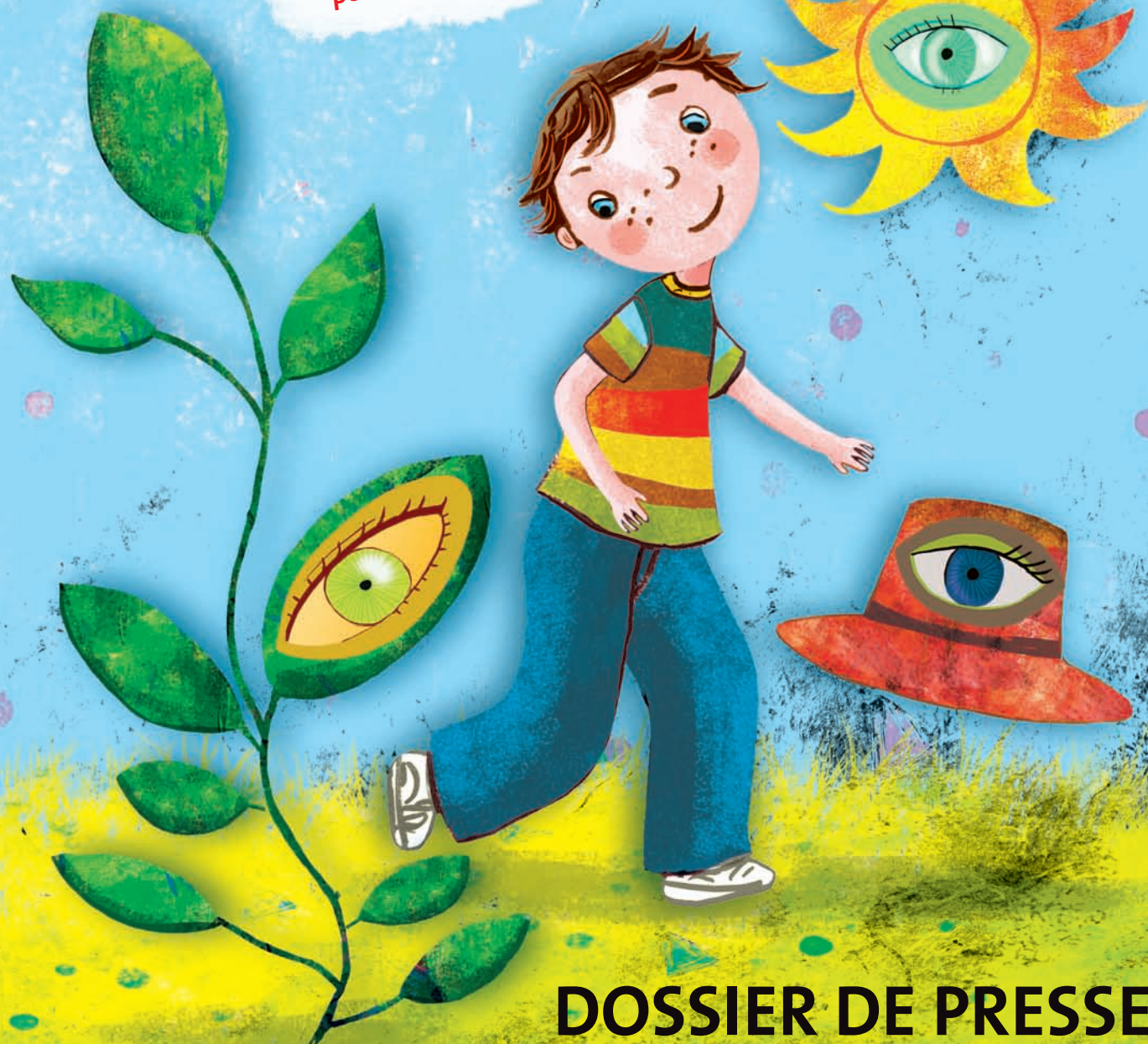
Conseil Général
Département du Nord

forum départemental
des Sciences

26 janvier 08 > 2 février 09

VIVANT pour de vrai

Exposition
pour les 3-6 ans



DOSSIER DE PRESSE

Sommaire

Introduction à l'exposition page 3

Le parcours
— Plantons le décor... moment de réflexion
— Les créatures page 4 | 5

Pourquoi cette exposition page 6 | 7

Les musées et centres
culturels départementaux page 8 | 9 | 10

Pratique & contacts page 11



Introduction

« Vivant pour de vrai »

Au fil d'un parcours semé de rencontres avec d'étranges créatures, les enfants vont observer et peu à peu s'interroger : « Comment sait-on que quelque chose est vivant ? » ; « Quelles sont les caractéristiques d'un être vivant ? » ; « Quelles en sont les formes ? » Pas facile de répondre à toutes ces questions !

Vivant pour de vrai, la nouvelle exposition proposée par le Forum départemental des Sciences, encourage, de façon ludique, les 3-6 ans à différencier le vivant de l'inerte.

Cette exposition, création inédite, présentée jusqu'au 2 février 2009 vise à développer l'esprit critique chez les tout-petits par le jeu, la stimulation des sens, l'observation réfléchie, l'écoute et l'échange.

- 100m² d'exposition itinérante présentée jusqu'au 2 février 2009
- Enfants de 3 à 6 ans accompagnés en groupe ou en individuel
- Durée : une heure environ
- Accessibilité aux personnes handicapées ou à mobilité réduite

Le parcours

Comment sait-on que quelque chose est vivant ? Il n'existe pas réellement de consensus quant à la définition du vivant, pourtant nous sommes tous en vie. Tout l'enjeu de **Vivant pour de vrai** est là : s'interroger sur les paramètres qui caractérisent la vie.

Dans un univers habité par huit créatures, les enfants, vont tenter de repérer, sur chacune d'elles, une action « vitale » par le biais de manipulations variées.



Plantons le décor... moment de réflexion

Les enfants sont d'abord accueillis par l'animateur dans un espace délimité par des panneaux de bois sur lesquels un petit garçon effectue des « actions de la vie » : il mange, il respire, il bouge, il parle ... Les enfants remarquent alors que ce qu'ils font sans même s'en rendre compte constituent autant de signes du fait qu'ils sont des êtres vivants ! Après cette prise de conscience tout à fait passionnante, les enfants vont partir rechercher des signes de vie sur huit drôles de créatures. L'une s'agite dans tous les sens, une autre respire, soupire, tandis que la gourmande avale ce qui passe à sa portée. Plus loin une autre créature grandit... Les enfants vont ainsi, étape par étape, reconstituer le rébus de la vie et comprendre que l'être vivant est celui qui associe ces différentes fonctions...

Les créatures

« Trouve ce que la créature fait comme toi... »

« EST-CE QU'ELLE COMMUNIQUE ? »

Même éloignés de la « drôle de bête », les enfants sont interpellés par cette créature bavarde. En s'approchant, ils se rendent compte qu'elle baragouine une série de mots qui n'ont ni queue ni tête, mais qu'ils s'amuseront à imiter. Ce n'est pas tous les jours que l'on croise une créature qui « parle » ! Mais le fait de (re-) produire des sons suffit-il à conclure que la créature communique et qu'elle est vivante ?

« EST-CE QU'ELLE RESPIRE ? »

Les enfants sont invités à manipuler une créature bien farfelue. En appuyant sur les gonfleurs en caoutchouc, des souffles d'air parfumés à la fraise, à la menthe, au café, s'échappent des tuyaux de la créature. « Trouve ce qu'elle fait comme toi... » « Mais bien sûr, elle souffle ! » Mais le fait-elle vraiment comme les êtres vivants ?

« EST-CE QU'ELLE PEUT DONNER LA VIE ? »

Mais que se cache-t-il derrière ces hublots ? En regardant de plus près et en se prêtant à quelques manipulations amusantes, les enfants découvrent enfin l'envers du décor... Des « bébés créatures » ! Ces mini-créatures, portraits crachés de leur « maman », sont représentées dans des situations différentes. La reproduction est bien l'une des caractéristiques du « vivant », mais cela suffit-il à en conclure que la créature, elle, est vivante ?

« EST-CE QU'ELLE MANGE ? »

Quelles astuces camouflent cette autre créature ? « Trouve ce qu'elle fait comme toi... ». Les petits se font pâtisseries et « concoctent » des gâteaux en assemblant différents blocs. Ils viennent le poser sur la langue de la « créature qui mange » et, après un petit temps d'attente, s'aperçoivent que la créature a aussi la faculté de digérer... mais « la machine qui fait caca » est-elle vivante pour autant ?

« EST-CE QU'ELLE BOUGE ? »

En observant cette créature les enfants découvrent une autre propriété : elle bouge toute seule, bute contre les obstacles posés sur son passage et change de direction à tout va. Les êtres humains marchent, se déplacent tout comme cette créature. La mobilité est une des nombreuses caractéristiques de la matière vivante. « La créature bouge, mais le fait-elle comme toi ? ».

D'autres créatures toutes aussi amusantes et énigmatiques attendent les jeunes visiteurs pour dévoiler leurs secrets...

Les enfants vont toucher du doigt la complexité du vivant et apprendre petit à petit à démêler le vrai du faux en interrogeant leurs perceptions de ce qui paraît être ceci ou cela mais ne l'est pas vraiment...



Pourquoi cette exposition ?

Chaque année, le Forum départemental des Sciences crée une exposition pour les tout petits. Dès le plus jeune âge, en même temps qu'il acquiert le langage, l'enfant interroge ce qui l'entoure et cherche à organiser son monde, le monde. « Pourquoi le chat fait ron-ron ? » et « pourquoi la voiture fait vroum vroum ? » L'un est vivant, l'autre pas et il apprend, parfois à ses dépens, qu'on ne doit pas casser le chat ... C'est pour apporter des réponses aux questions que se posent les enfants que le Forum départemental des Sciences a choisi de traiter le thème du vivant, concept riche et complexe car il n'y a pas de réponse unique pour déterminer ce qu'est le « vivant ».

Cette nouvelle création invite les petits à observer la diversité du monde vivant de manière réfléchie en leur apportant les concepts de base pour savoir le reconnaître.

**« Parmi les êtres naturels,
certains ont la vie,
d'autres ne l'ont pas »**

[Aristote]

Pour produire cette création, le Forum départemental des Sciences s'est entouré d'un comité scientifique. Témoignages...

Directrice et enseignante en école maternelle, **Martine LANGLET** aborde au quotidien avec ses jeunes élèves le domaine du vivant. C'est en leur faisant découvrir les concepts du vivant, par l'observation du monde animal et végétal, que les enfants reconnaissent si la matière est vivante ou inerte. *« Comment pousse une plante ? A-t-elle besoin de respirer et a-t-elle besoin de sommeil ? C'est par un travail d'observation que les enfants sont amenés à comparer le « monde végétal » avec leur vécu »*. Par son expérience et ses connaissances des petits, **Martine LANGLET** a apporté un soutien précieux à la réalisation de cette exposition. Avec l'équipe porteuse du projet, elle a réfléchi à sa faisabilité et à la manière la plus pertinente pour un jeune public de représenter les critères des êtres vivants. *« Je pouvais prévoir ce que les enfants de ma classe allaient se demander et si les concepts qui allaient être abordés correspondaient bien à cet âge là. Ainsi, s'est posée la question d'évoquer ou non la question de la mort.*

La façon dont a été construite « Vivant pour de vrai » me permet d'y puiser des aspects que je pourrai exploiter en classe. Cette nouvelle production est parfaitement en adéquation avec ce que les enfants vivent à l'école. Elle appuie le travail de recherche actuelle, c'est un échange mutuel de connaissances ».

Martine LANGLET, directrice de l'école maternelle Anatole France à Villeneuve d'Ascq et animatrice à l'IREM (Institut de Recherche sur l'Enseignement des Mathématiques) de Lille, Membre du Comité Scientifique de l'exposition.

Les connaissances en histoire des sciences de **Dominique BOURY** ont tout aussi largement contribué au bon déroulement du projet. Son intérêt pour la pensée vitaliste l'a amené à soutenir, en 1999, une thèse portant sur Théophile de Bordeu, médecin du XVIII^e siècle qui a influencé Diderot. Appréhender le vitalisme, c'est s'interroger sur le « vivant ». **Dominique BOURY** est donc bien placé pour partager ses connaissances et ses réflexions avec le Forum départemental des Sciences. *« J'ai apporté quelques outils pour mener une réflexion philosophique et épistémologique »*. Autrement dit, un véritable questionnement sur le « vivant »... **Dominique BOURY** a puisé dans son savoir-faire les éléments susceptibles de répondre à la question « Qu'est-ce que le vivant ? » : *« C'est une question difficile et à laquelle il n'y a pas de réponse indiscutable »* ! Il est difficile de mettre en évidence une propriété spécifique caractérisant ce qu'est la vie, permettant de distinguer la matière inerte et la matière vivante. Le fait de manger, de boire, de se déplacer, de se reproduire suffit-il à définir le « vivant » ? Le modèle « mécanique » de Descartes a influencé de nombreux scientifiques mais est-il suffisant pour rendre compte complètement du phénomène de la vie ? En proposant ces réflexions, **Dominique BOURY** espère en faire profiter les jeunes visiteurs ! *« Je me suis tout à fait senti à mon aise dans la mise au point de « l'exposition ». Je pense qu'elle devrait être utilisée comme un tremplin pour une initiative en direction des adultes »*. Aujourd'hui, dans ce monde ouvert aux nouvelles avancées scientifiques et aux innovations technologiques, le débat autour du vivant est encore plus liée au progrès des sciences de la vie.

Dominique BOURY, Docteur en philosophie et histoire des sciences ; enseignant – chercheur au centre d'éthique médicale de l'Institut Catholique de Lille.

Les musées et centres culturels départementaux

Les musées, qu'ils soient publics, privés ou associatifs, constituent des maillons essentiels de la politique culturelle départementale. Il s'agit de leur permettre de poursuivre leur mission patrimoniale avec la volonté affichée que ces richesses – par l'attrait grandissant qu'elles exercent auprès des différents publics – contribuent au rayonnement du territoire nordiste et constituent des pôles de développement. Les orientations culturelles du Conseil Général du Nord en direction des musées affichent une volonté constante et concrète d'aide et de soutien. Favoriser leur développement, professionnaliser leurs équipes, protéger, enrichir et valoriser un patrimoine qui représente un élément constitutif d'une identité commune, tels sont les principes de cette politique muséale nordiste.

Cette politique se matérialise de diverses façons :

La « départementalisation »

La « départementalisation » a pour ambition de permettre le développement de ces équipements par l'amélioration des conditions d'accueil du public et l'enrichissement des collections, par la constitution d'équipes de personnels qualifiés et la mobilisation de divers moyens d'accès aux collections et notamment le recours aux nouvelles technologies et la multiplication d'événements culturels, d'expositions qui donnent vie à ce patrimoine. La redéfinition des projets culturels, l'extension et la transformation des bâtiments constituent une des volontés politiques confirmées année après année. Le Nord compte aujourd'hui 4 musées départementaux et un centre culturel. En s'appuyant sur leur ancrage territorial et sur la diversité de leurs thématiques de travail, le Département a organisé un véritable réseau permettant de les promouvoir sur le plan local, national et international.

— Le Forum départemental des Sciences

Avec la départementalisation, au 1^{er} janvier 2006, du Forum des Sciences, à Villeneuve d'Ascq, le Conseil Général garantit la pérennité d'un centre de culture scientifique, technique et industrielle unique dans la région.

L'objectif poursuivi est de favoriser l'accès de tous les publics aux problématiques soulevées par la science et ses applications dans le quotidien des habitants : alimentation et santé, agriculture et développement durable, biologie et éthique, recherche et économie...

En cela, le Forum départemental des Sciences est un lieu de développement de la citoyenneté. Les actions menées auprès des plus jeunes devraient par ailleurs participer au renouvellement de l'intérêt pour la science, et pour les métiers qui y sont liés, au bénéfice de la dynamique économique.

Exposition à venir :

« Copyright Nature », du 18 mars au 31 août 2008

— **Le Musée départemental de Flandre à Cassel.** Actuellement en cours de rénovation, le musée s'attache à mettre en œuvre un projet hors les murs qui rend visible son activité et tisse les liens qui le lient à son territoire eurorégional.

— **Le Musée départemental Matisse au Cateau-Cambrésis,** créé par le peintre dans sa ville natale en 1952, a fait l'objet d'une rénovation totale. Les bâtiments agrandis, modernisés, font du Palais Fénelon un lieu culturel emblématique du Nord : ainsi, lors de la première année de la réouverture, 113 000 visiteurs ont franchi les portes du musée contre 35 000 auparavant.

Exposition en cours : Georges Vantongerloo (1886-1965), un pionnier de la sculpture moderne, *De la sphère à l'aurore boréale* du 28 octobre 2007 au 2 mars 2008

Donation : La donation Alice Tériade à partir du 27 janvier 2008

— **Le Musée / site archéologique départemental de Bavay** montre un site gallo-romain unique en France. Il vise aujourd'hui un développement des publics (jeunes, clientèle touristique, publics en difficulté...). 2004 a été l'occasion d'une nouvelle impulsion pour le musée avec l'élaboration d'un film de reconstitution numérique du forum qui conjugue rigueur scientifique et fiction. Ce film intitulé « retour à Bagacum » a été primé au salon de Laval-Virtuel qui récompense les dernières nouveautés dans le domaine des nouvelles technologies.

Exposition en cours : *Trésors de bronzes, « le Cheval et la Danseuse »*, du 2 février au 15 juin 2008

— **Le Musée-atelier départemental du Verre à Sars-Poteries**, créé en 1967, réunit la plus importante collection française d'œuvres contemporaines en verre d'artistes internationaux. Par la qualité de son équipement, le nouvel atelier reçoit des demandes de résidences des artistes contemporains les plus cotés et la perspective du nouveau musée, qui ouvrira ses portes, permet d'envisager de nouvelles dynamiques pour la création verrière contemporaine à Sars-Poteries.

Exposition en cours : *Vertigo*, Julie Six, du 9 novembre 2007 au 10 mars 2008

Exposition à venir : *Traces sur traces*, Anna Thiel, du 24 avril au 25 août

L'aide aux musées thématiques

Le Département a engagé un effort particulier en direction des musées communaux et associatifs qui ne sont ni contrôlés, ni classés par l'Etat et donc ne bénéficient d'aucune subvention du Ministère de la Culture. Ce soutien est réalisé sous la forme d'aide à l'investissement à travers des opérations de rénovation, de réhabilitation, sous la forme d'aide à la muséographie (signalétique, protection des collections), et d'une aide à la mise en réseau thématique ou territorial de ces initiatives locales.

Pratique & contacts

FORUM DÉPARTEMENTAL DES SCIENCES

Centre François Mitterrand, 1 place de l'Hôtel de Ville 59650 Villeneuve d'Ascq

www.forumdepartementaldessciences.fr

Informations et réservations **03 20 19 36 36**

Vivant pour de vrai est accessible aux enfants de 3 à 6 ans accompagnés

visite animée d'une heure – sur réservation : 2 €

tarif groupe : 1.50€

Le Forum départemental des Sciences propose d'autres activités :

— Exposition *Copyright Nature* (à partir du 18 mars) :

3 € en visite libre, 5 € en visite animée

— Planétarium 5 €

— Des ateliers à partir de 5 ans

le mercredi et pendant les vacances scolaires : 2.50 €

Le Forum départemental des Sciences est gratuit

pour tous les 1^{ers} dimanches du mois.

HORAIRES :

Le Forum départemental des Sciences est ouvert :

du mardi au vendredi de 10 h à 17 h 30

les samedis, dimanches et jours fériés de 14 h 30 à 18 h 30

Horaires aménageables pour les groupes.

CONTACTS PRESSE :

Conseil Général du Nord

Laudine Dutry | 03 20 63 52 28

ldutry@cg59.fr

Forum départemental des Sciences

Colette Cazin | 03 20 19 36 13

ccazin@cg59.fr

Cabinet ALQUIER | 03 20 20 62 70

cabinetalquier@wanadoo.fr



Conseil Général
Département du Nord

forum départemental des Sciences

Centre François Mitterrand

1 place de l'Hôtel de Ville

F-59650 Villeneuve d'Ascq

Informations, réservations 03 20 19 36 36

fax 03 20 19 36 37

www.forumdepartementaldessciences.fr

Accès : N 227 sortie Hôtel de Ville de Villeneuve d'Ascq à proximité du centre commercial V2. Métro : direction 4 cantons (ligne 1), station Hôtel de Ville. Le Forum départemental des Sciences est ouvert du mardi au vendredi de 10 h à 17 h 30, les samedis, dimanches et jours fériés de 14 h 30 à 18 h 30. Horaire aménageable pour les groupes en semaine sur réservation. Fermé tous les lundis, les 25 décembre, 1^{er} janvier et 1^{er} mai.